

Mes BIDEAU et DIODONNAT
PSYCHOLOGUES vous informent

[Parcoursup.fr](https://parcoursup.fr)

  @parcoursupinfo

   @etudiantgouv

 @parcoursupinfo

JANVIER 2026

BIEN S'INFORMER pour faire un choix éclairé

1 JE ME DOCUMENTE



2 JE VAIS À LA RENCONTRE DES FORMATIONS



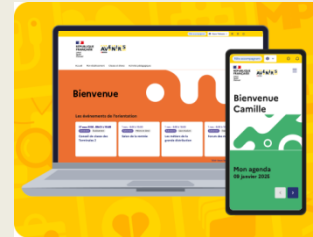


DES OUTILS POUR PREPARER SON PROJET D'ORIENTATION

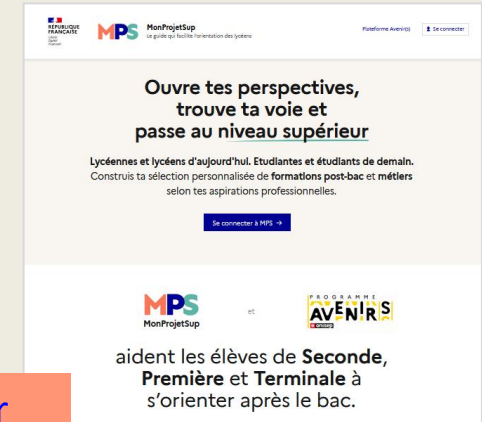
➤ Sur onisep.fr/avenir-s

Les informations sélectionnées par l'Onisep sur les **filières, les formations et les métiers**.

MonProjetSup, un **nouvel outil** pour **aider professeurs et lycéens** dans l'élaboration du projet d'orientation.

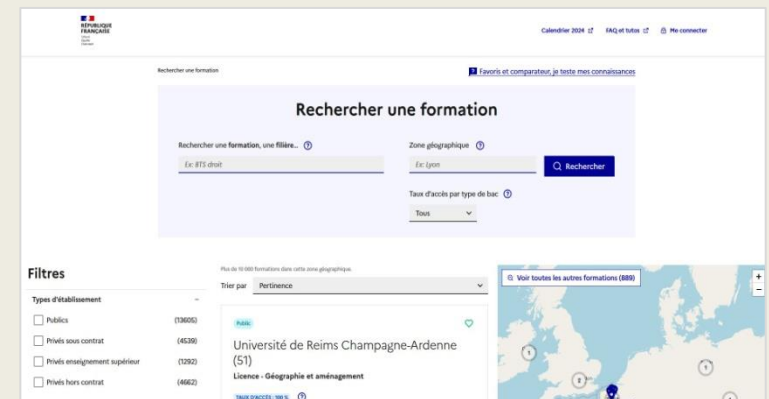


<https://app.avenirs.onisep.fr>



➤ Sur parcoursup.gouv.fr

La **carte des formations** pour **découvrir** les formations, enregistrer vos « **favoris** », **comparer les formations** entre elles, trouver les **contacts utiles** ou repérer les **dates des journées portes ouvertes**.



DES OUTILS POUR PREPARER SON PROJET D'ORIENTATION

Échanger avec des professionnels dans votre lycée

- Votre professeur principal
- Les psychologues de l'Education Nationale



Échanger avec les formations

- Les responsables de formations et étudiants ambassadeurs
 - Lors des journées portes ouvertes et salons avec conférences thématiques
- >> *contact et dates à retrouver sur parcoursup.gouv.fr*



Se préparer avec les outils Parcoursup

- Quiz, vidéos tuto, Règles d'or, FAQ, Live
- Simulateur de Parcoursup : des données fiables, un outil personnalisé
- Site d'entraînement de la phase d'admission



S'informer tout au long de la procédure

- Consulter l'espace « Ressources » sur parcoursup.gouv.fr
- Suivre Parcoursup sur les réseaux sociaux



Plateforme nationale de pré-inscription dans l'enseignement supérieur

gère



- ▶ les **CANDIDATURES** : vœux & dossiers
- ▶ les **RÉPONSES** des **ÉTABLISSEMENTS** (propositions, refus...)
& les **RÉPONSES** des **CANDIDATS** à ces propositions

www.parcoursup.gouv.fr

1 seule procédure, 1 seul dossier, 1 seul calendrier



Le calendrier 2026 en 3 étapes



1

Oct. 2025 > janvier 2026 Je m'informe et je découvre les formations

OCTOBRE 2025 > JANVIER 2026

Pour préparer votre projet de poursuite d'études, consultez les sites utiles, avenirs.onisep.fr et [Parcoursup.gouv.fr](https://parcoursup.gouv.fr)

Au sein de votre lycée, échangez avec votre **professeur principal** et les **personnels d'orientation**, notamment grâce à l'outil MonProjetSup : monprojetsup.fr



DÉBUT DÉCEMBRE 2025

Je renseigne ma **fiche de dialogue**.

Le 1^{er} conseil de classe prend connaissance de mon projet d'orientation et formule des recommandations.

17 DÉCEMBRE 2025

Ouverture de la carte des formations 2026 sur parcoursup.gouv.fr

Près de 25 000 formations supérieures, y compris en apprentissage, sont présentes sur la plateforme pour vous permettre de réaliser vos projets.

Des informations pratiques sur l'établissement et la formation sont proposées : la formation est-elle publique ou privée, les frais de scolarité, les enseignements et options proposées, les dates des journées portes ouvertes, des contacts, le nombre de places disponibles, les modalités de candidature et les perspectives de poursuite d'études ou d'insertion dans l'emploi après la formation.

Avez-vous pensé à l'apprentissage ?

Plus de 9000 formations sont disponibles sur [Parcoursup](https://parcoursup.gouv.fr)



LES FORMATIONS DISPONIBLES

25 000 formations dispensant des diplômes nationaux et d'établissements

Des formations sous statut étudiant :

- ❑ **Formations dites « non sélectives »** : les différentes **licences** (dont les licences « accès santé »), les **licences professorat des écoles** (LPE) et les **parcours d'accès aux études de santé** (PASS).
- ❑ **Formations dites « sélectives »** : les **CPGE**, **BTS**, **BUT** (Bachelor universitaire de technologie), **formations en soins infirmiers** (en IFSI) et autres **formations paramédicales**, **formations en travail social** (en EFTS), **écoles** d'ingénieur, de commerce et de management, Sciences Po/ Instituts d'Études Politiques, écoles vétérinaires, formations aux métiers de la culture, du sport, etc.

Des formations sous statut apprenti (en alternance) :

- ❑ L'apprentissage associe enseignements académiques et expérience concrète dans une entreprise.
→ Etre étudiant et salarié
- ❑ L'apprentissage est proposé dans différentes formations (BTS, BUT, DEUST, etc.).
- ❑ Certaines formations privées ne sont pas présentes sur Parcoursup → Soyez vigilants


La carte des formations 2026 à partir du 17 décembre 2025

Au niveau du résultats de la recherche, un premier niveau d'informations :

- > **L'accès à la fiche formation**
- > **Le statut de l'établissement de formation**
- > **Des suggestions de formations similaires** pour vous permettre de découvrir des formations que vous ne connaissiez pas et élargir vos choix.
- > **Le taux d'accès** pour vous permettre d'identifier si la formation est très demandée ou pas.


Vous aider à préparer vos choix de vœux, deux fonctionnalités :

- > **Conserver en « favoris » les formations que vous préférez**
- > **Comparer les formations qui vous intéressent grâce au comparateur**


PUBLIC 

**I.U.T de Bordeaux - Site de
Gradignan (33)**


BUT - Science et génie des matériaux

 Des épreuves de sélection sont mises en place pour
candidater à cette formation


Taux d'accès :


BAC GÉNÉRAL : 25 % 

BAC TECHNOLOGIQUE : 54 % 

BAC PROFESSIONNEL : 0 % 

Voir la formation

☐ Ajouter au comparateur 

Formations similaires 

Assurer la visibilité des critères de candidatures

Découvrir la formation et ses caractéristiques

Comprendre les critères d'analyse des candidatures

Consulter les modalités de candidature

Visualiser les chiffres d'accès à la formation

Poursuivre ses études et connaître les débouchés

Contacter et échanger avec l'établissement

Quels sont les critères utilisés par l'établissement pour analyser votre candidature ?

Grille d'analyse des candidatures définie par la commission d'examen des vœux de la formation

Résultats scolaires	70 %
Méthodes de travail	20 %
Savoir-être	5 %
Motivation	3 %
Engagement et activités	2 %

100%

L'examen des candidatures par les formations

Qui analyse les candidatures ?

Comment se déroule l'analyse des candidatures ?

Conseils aux candidats

Il est conseillé de venir rencontrer les équipes pédagogiques lors des journées portes ouvertes ou lors des forums afin de se renseigner sur l'adéquation entre le parcours de formation et les objectifs professionnels. La lettre de motivation doit être personnalisée, argumentée et témoigner d'une bonne connaissance de la formation et de ses débouchés.

Cette grille permet d'indiquer le niveau d'importance accordé par la formation à chaque élément. Plus le pourcentage est élevé plus l'élément compte dans l'examen des candidatures.

Détails de la grille d'analyse des candidatures par la commission

Vos résultats scolaires ou obtenus dans l'enseignement supérieur comptent pour 70%

Résultats en Français, HG et Philosophie

Éléments évalués :

Notes aux épreuves anticipées de français du baccalauréat (écrit et oral), Notes de première et terminale dans les matières indiquées.

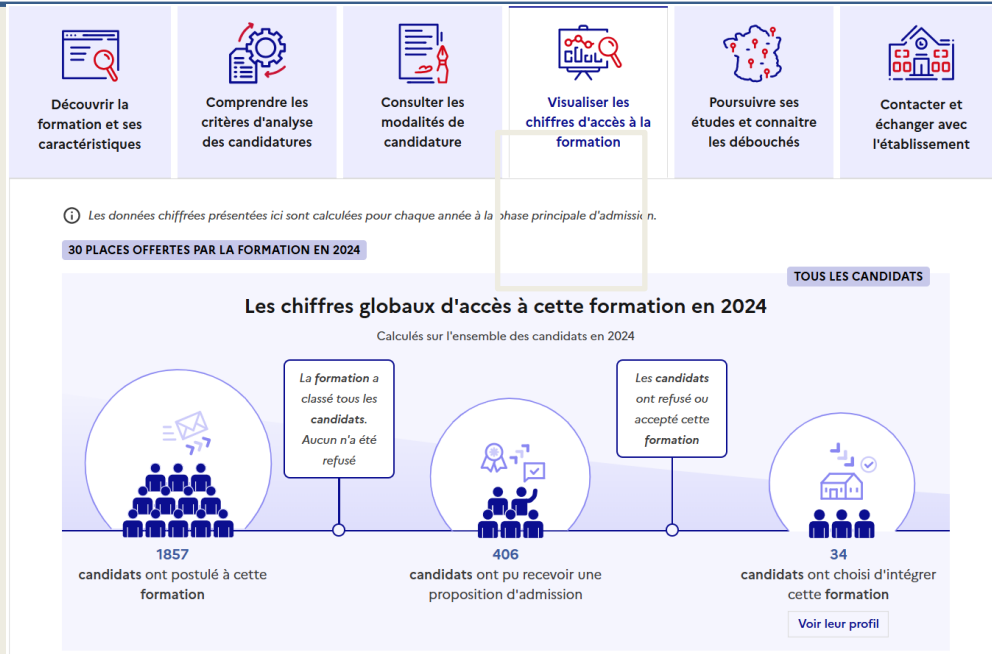
ESSENTIEL

>> une rubrique dédiée aux **critères d'analyse des candidatures** avec une présentation globale et détaillée

>> la rubrique « **Conseils** » pour faire passer des messages aux candidats

>> Des **rapports d'analyse des candidatures** de l'année riches en données pour réfléchir

Des données claires, riches et utiles



>> une visibilité du **taux d'accès par type de baccalauréat** dans chaque formation pour voir si la formation était très demandée ou elle a accueilli tous les candidats

Pour en savoir plus, consultez notre vidéo dans l'espace **Ressources** de parcoursup.gouv.fr

>> des **chiffres globaux d'accès à la formation** calculés à la fin de la phase principale 2025

>> des chiffres déclinables pour chaque type de baccalauréat français : général, technologique, professionnel



2

19 janvier 2026 > 12 mars 2026 > 1^{er} avril 2026 Je m'inscris pour formuler mes vœux

TOUT AU LONG DU 2^e TRIMESTRE 2026

Je poursuis ma réflexion avec mes professeurs principaux et je participe aux **journées portes ouvertes** des établissements d'enseignement supérieurs et aux **salons d'orientation**.

DU 19 JANVIER AU 12 MARS 2026

- Je m'inscris sur [Parcoursup](#) pour créer mon dossier candidat.
- **Je formule mes vœux : jusqu'à 10 vœux** (avec possibilité de sous-vœux selon les formations) et 10 vœux supplémentaires pour les formations en apprentissage.

Jeudi 12 mars 2026 : dernier jour pour formuler mes vœux.

FÉVRIER – MARS 2026

*2^e conseil de classe : chaque vœu que je formule fait l'objet d'une **fiche Avenir** comprenant les appréciations de mes professeurs et l'avis du chef d'établissement.*

Des **vidéos tutorielles** sont proposées sur [Parcoursup](#) pour vous guider à chaque étape

AVRIL – MAI 2026

Chaque formation que j'ai demandée organise une commission pour examiner ma candidature à partir des critères généraux d'examen des vœux qu'elle a définis et que j'ai consultés sur sa fiche détaillée via Parcoursup.

MERCREDI 1^{er} AVRIL 2026

Dernier jour pour finaliser mon dossier candidat avec les éléments demandés par les formations et **confirmer chacun de mes vœux.**



Je crée mon dossier à partir du 19 janvier



Créer mon compte

Étape 1 sur 3

Saisissez votre adresse email

Étape suivante : Choisissez votre mot de passe

Les champs marqués d'un astérisque * sont obligatoires.

Adresse email *

Exemple : nom.prenom@exemple.com

Suivant



- ☐ Un **mail** m'est demandé, antérieurement transmis au lycée.
- ☐ Je définis mon **mot de passe**.
- ☐ **Je les conserve soigneusement.**

Ils me seront demandés à chaque nouvelle connexion.

Je renseigne un **numéro de portable** dans mon dossier Parcoursup afin de recevoir les **alertes sms** envoyées par la plateforme au cours de la procédure.

Conseil aux parents : renseigner votre email et numéro de portable dans le dossier de votre enfant pour recevoir messages et alertes Parcoursup.



Si difficultés pour m'inscrire ;
Numéro vert : **0800 400 070**.
Rubrique « **contact** » depuis votre dossier Parcoursup.

Quelques règles importantes à retenir

Faites des vœux pour des formations qui vous intéressent, ne vous autocensurez pas, pensez à diversifier vos vœux et évitez de ne formuler qu'un seul vœu

- ❑ Jusqu'à **10 vœux et 10 vœux supplémentaires** pour des formations en apprentissage
- ❑ **Chaque vœu est composé de sous-vœux qui correspondent chacun à un établissement différent.** Vous pouvez choisir un ou plusieurs établissements, sans avoir besoin de les classer.

Tableau de bord

Vœux et sous-vœux formulés sous statut étudiant

- ★ 3/10 vœux
- ☆ 5/20 sous-vœux

Ajouter une formation via la carte

★ Université de Bordeaux - Bordeaux Métropole (Talence - 33)
Licence - Portail Economie et gestion - Economie gestion

Type	Info	État
LICENCE	DOSSIER INCOMPLET OU NON CONFIRMÉ	Dossier électronique. Pas de dossier papier à envoyer. Attention : le vœu doit être confirmé au plus tard le 03/04/2024. @ Vous êtes dans le secteur.

Établissements / Formations demandés

- Université de Bordeaux - Bordeaux Métropole (Talence - 33)
Licence - Economie et gestion - Economie gestion (Statut d'apprenti sur tout ou partie des années, au-delà de la première)

Vous demandez un BTS « Métiers de la chimie » dans 7 établissements différents. Dans votre dossier, ces demandes comptent pour **1 vœu (le BTS)** et **7 sous-vœux (les établissements)** qui sont décomptés dans la limite des 20 sous-vœux autorisés.

Un vœu multiple compte pour un vœu parmi les 10 vœux possibles.

Pour les formations sélectives Il n'y a pas de secteur géographique.

Pour les formations non-sélectives Lorsque la formation est très demandée, **une priorité au secteur géographique (généralement l'académie) s'applique** : un pourcentage maximum de candidats résidant en dehors du secteur géographique est alors fixé par le recteur.

Quelques règles importantes à retenir

- ❑ **Les vœux sont formulés librement par les candidats (pas de classement par ordre de priorité)** : une réponse sera apportée pour chaque vœu formulé à compter du 2 juin 2026
- ❑ **La date de formulation du vœu n'est pas prise en compte** pour l'examen du dossier
- ❑ **Chaque formation n'a connaissance que des vœux formulés pour elle** : elle ne connaît pas les autres vœux formulés par les candidats

Dans les formations sélectives (CPGE, BUT, BTS, écoles, IFSI, etc.)

L'admission se fait **sur dossier** et, dans certains cas, à **des épreuves écrites et/ou orales** dont le calendrier et les modalités sont affichés aux candidats.

Dans les formations non sélectives (licences, LPE et PASS)

Un lycéen peut accéder à la licence de son choix à l'université, **dans la limite des capacités d'accueil** : si le nombre de vœux reçus est supérieur au nombre de places disponibles, la commission d'examen des vœux étudie les dossiers et vérifie leur adéquation avec la formation demandée afin de les classer.

Les éléments transmis aux formations du supérieur

La rubrique Activités et centres d'intérêt une rubrique facultative pour mettre en valeur vos compétences, vos expériences et engagements.

La lettre de motivation quand elle est demandée par la formation.

Les pièces spécifiques ou formulaires demandés par certaines formations sélectives.

La fiche Avenir renseignée par les enseignants et le proviseur de votre lycée.

La fiche Avenir est consultable par le lycéen dans son dossier à partir du 2 juin 2026

Les bulletins scolaires et notes du baccalauréat :

- Année de première : bulletins scolaires et notes des épreuves anticipées de français et celles au titre du contrôle continu du baccalauréat.
- Année de terminale : bulletins scolaires des 1^{er} et 2^e trimestres (ou 1^{er} semestre).

(moyenne de l'élève par discipline, le positionnement de l'élève dans son groupe/classe, les appréciations trimestrielles/semestrielles de 1^{ère} et T^{ale} pour chaque enseignant dans sa discipline)

Des informations sur votre parcours spécifique

- Parcours en sections européennes ou binationales ou bac français international (BFI).
- Participation aux cordées de la réussite.
- Certification des compétences numériques (Pix).

Finaliser son dossier et confirmer ses vœux jusqu'au 1er avril 2026 inclus

Pour que les vœux saisis deviennent définitifs sur Parcoursup, les candidats doivent obligatoirement

Compléter leur dossier :

- ✓ rubrique « préférence et autres projets »
- ✓ Lettre de motivation par vœu **uniquement lorsque la formation l'a demandée**
- ✓ pièces complémentaires demandées par certaines formations
- ✓ rubrique « activités et centres d'intérêt » (facultative)

Confirmer chacun de leurs vœux

**Un vœu non confirmé avant le 1er avril 2026
(23h59 - heure de Paris)
ne sera pas examiné par la formation**

The screenshot shows the Parcoursup interface for a candidate at the University of Grenoble Alpes - Antenne de Valence, specifically for the 'Licence - Portail Chimie - Portail Chimie - Biologie' program. The 'Type' is 'LICENCE'. A red circle highlights the 'VŒU CONFIRMÉ' status. The 'État' (Status) is 'Confirmé. Dossier transmis à l'établissement. Pas de dossier papier à envoyer.' (Confirmed. Dossier transmitted to the institution. No paper dossier to send). Below this, there are two sections: 'Établissements / Formations demandés' (Institutions / Applications) and 'Établissements / Formations non demandés' (Institutions / Applications not requested). The first section lists 'Université Grenoble Alpes - Antenne de Valence (26) Licence - Chimie - Portail Chimie - Biologie'. The second section lists 'Université Grenoble Alpes - Antenne de Valence (26) Licence - Chimie - Portail Chimie - Biologie - Accès Santé (LAS)'. A blue arrow points to the 'Vous êtes dans le secteur.' (You are in the sector.) message. A 'Voir le détail' (View details) button is at the bottom.

Aucun algorithme de Parcoursup ne fait l'analyse de votre candidature. Ce sont les enseignants de la formation qui analysent votre candidature dans le cadre d'une commission d'examen des vœux (ou jury).

Aucun algorithme de Parcoursup ne décide de votre affectation. Après analyse des candidatures, les formations transmettent un classement qui sert de base aux propositions d'admission formulées aux candidats.

3

2 juin 2026 > 11 juillet 2026

Je reçois les réponses des formations et je décide

MARDI 2 JUIN 2026 — DÉBUT DE LA PHASE D'ADMISSION PRINCIPALE. C'EST LE MOMENT DE FAIRE VOS CHOIX.

Je consulte les réponses des formations sur la plateforme.

Je reçois les propositions d'admission au fur et à mesure et en continu. Puis j'y réponds dans les délais indiqués par la plateforme.

Entre le vendredi 5 juin et le lundi 8 juin 2026 inclus : je classe mes vœux en attente.

MARDI 7 JUILLET 2026

Résultats du baccalauréat.

Après les résultats du bac, j'effectue mon inscription auprès de l'établissement que j'ai choisi.



SAMEDI 11 JUILLET 2026 — FIN DE LA PHASE PRINCIPALE

Dernier jour pour accepter une proposition reçue lors de cette phase.

JEUDI 11 JUIN 2026

La phase d'admission complémentaire est ouverte. Jusqu'au 10 septembre, je peux formuler jusqu'à 10 nouveaux vœux dans les formations qui ont encore des places disponibles.



À PARTIR DU 1^{er} JUILLET 2026

Accompagnement personnalisé des candidats qui n'ont pas reçu de proposition d'admission par les commissions d'accès à l'enseignement supérieur (CAES).



Les dates clés de la phase d'admission

Mardi 2 juin 2026 > Samedi 11 juillet 2026
Je reçois les réponses des formations et je décide

Mardi 2 juin – début de la phase principale : c'est le moment de faire vos choix

Consultez dans votre dossier, au fur et à mesure, les propositions d'admission (Oui ou Oui-si) des formations que vous avez demandées.

Faites votre choix : vous devez répondre dans les délais à chaque proposition d'admission reçue.

Entre le vendredi 5 juin et le lundi 8 juin inclus

Classez vos vœux en attente par ordre de préférence

Mercredi 11 juin – début de la phase complémentaire

Vous pouvez formuler **jusqu'à 10 nouveaux vœux** pour des formations qui ont encore des places disponibles

Mardi 7 juillet - Résultats du Bac 2025

Après les résultats du bac, je peux aller m'inscrire dans l'établissement que j'ai choisi



À partir du mercredi 1^{er} juillet

Début de l'**Accompagnement personnalisé** des candidats qui n'ont pas reçu de proposition d'admission par les commissions d'accès à l'enseignement supérieur (CAES)

Samedi 11 juillet - fin de la phase principale

La phase complémentaire se poursuit jusqu'au 10 septembre.

L'accompagnement en CAES se poursuit pour ceux qui ont sollicité cet accompagnement



Du 2 juin au 11 juillet 2026

- ❑ Avant le démarrage de la phase de la phase d'admission, repensez à vos vœux, à ceux qui vous intéressent vraiment car **il faudra faire un choix.**
- ❑ Les candidats consultent **les réponses des formations le 2 juin 2026.**
- ❑ **Ils reçoivent les propositions d'admission au fur et à mesure et en continu** : chaque fois qu'un candidat fait un choix entre plusieurs propositions, il libère des places qui sont immédiatement proposées à d'autres candidats en liste d'attente.

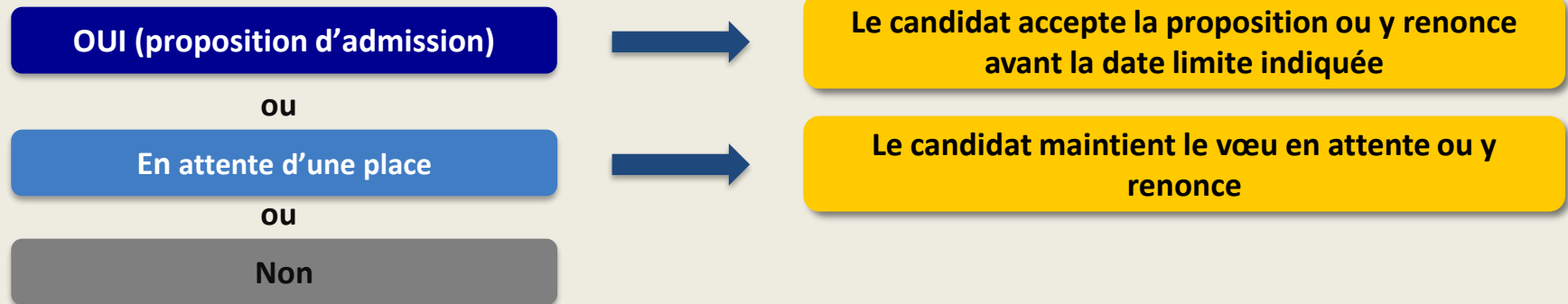
Les candidats sont alertés, le matin, dès qu'ils reçoivent une proposition d'admission

- **par SMS sur leur téléphone portable**
 - **par mail dans leur messagerie personnelle** (une adresse mail valide et régulièrement consultée et un numéro de portable ont été demandés au moment de l'inscription)
 - **dans la messagerie intégrée au dossier** candidat sur Parcoursup
- ❑ Les candidats doivent obligatoirement **répondre** à chaque proposition d'admission reçue **avant la date limite indiquée dans leur dossier.** En l'absence de réponse, la proposition est retirée.
 - ❑ Parcoursup permet aux candidats de changer d'avis au fur et à mesure des propositions reçues. **Parcoursup permet de conserver les vœux en attente et les candidats peuvent suivre la situation qui évolue en fonction des places libérées.** Des indicateurs seront disponibles pour chaque vœu.

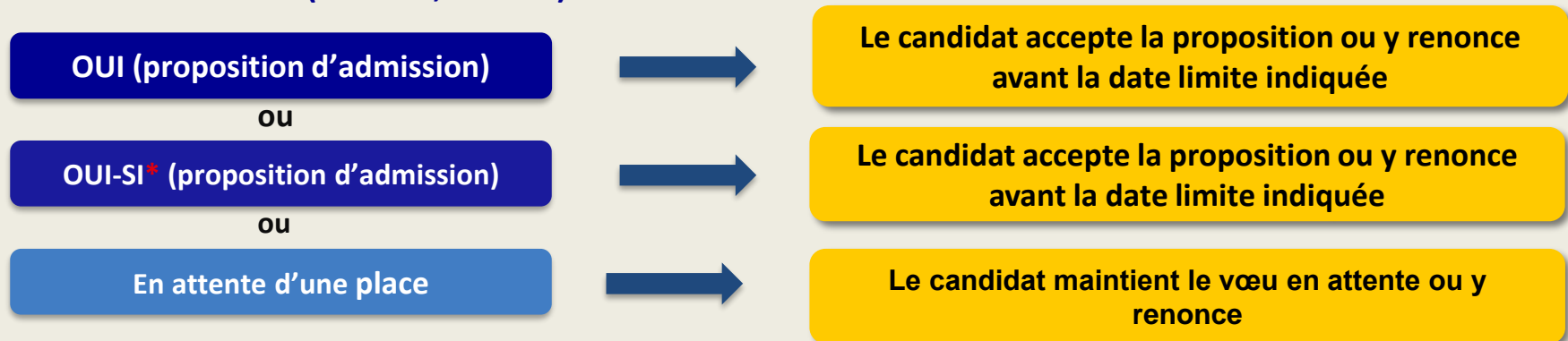
Comment répondre aux propositions d'admission ?

Les réponses des formations et les choix des candidats

❑ Formation sélective (BTS, BUT, classe prépa, IFSI, écoles, ...)



❑ Formation non sélective (licences, PASS ...)



* Oui-si : le candidat est accepté à condition de suivre un parcours de réussite (remise à niveau, tutorat..)

Les délais de réponse aux propositions d'admission

La date limite de réponse est affichée dans le dossier du candidat en face de la proposition d'admission

- Pour une proposition reçue entre le 2 et le 3 juin 2026 inclus, le candidat a jusqu'au **4 juin 2026, 23h59** (heure de Paris) pour répondre
- Pour une proposition reçue entre le 4 juin 2026 et le 9 juillet 2026 il a 2 jours pour répondre

Exemple : pour une proposition d'admission reçue le 10 juin 2026 (matin), le candidat devra répondre avant le 11 juin 2026 23h59 (heure de Paris).

Statut	PROPOSITION D'ADMISSION	Réponse de la formation	OUI	Phase	PRINCIPALE
I.U.T du Centre-Val de Loire (Tours - 37) BUT - Carrières sociales Parcours animation sociale et socioculturelle				Répondre	
Détail Vous avez une proposition d'admission (Oui) pour cette formation. Répondez avant le : ▲ 05 JUIN 23H59 (HEURE DE PARIS)					



Si un candidat ne répond pas avant la date limite, la proposition d'admission concernée est perdue et proposée, dès le lendemain matin, au candidat suivant sur la liste d'attente.

Candidats en liste d'attente

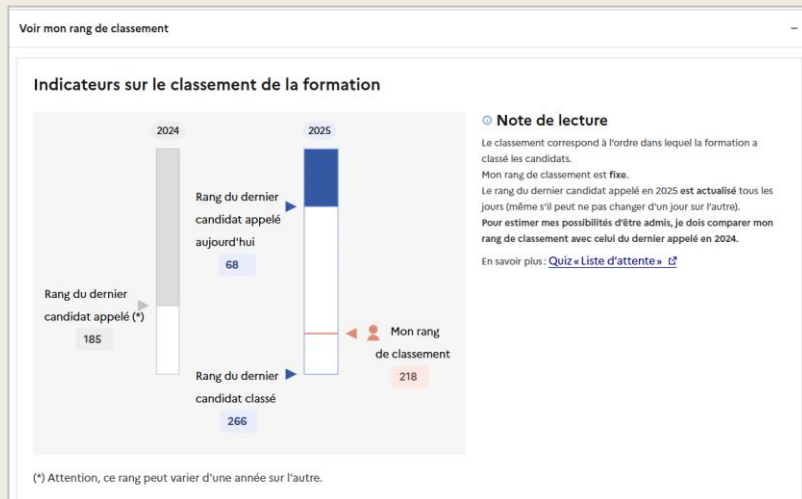
Le candidat peut recevoir des réponses « en attente »

- ❑ Pour chaque vœu, il peut consulter des informations sur la liste d'attente : **sa position dans la liste d'attente évolue en fonction des désistements des autres candidats.**
- ❑ Un lycéen en attente sur tous ses vœux le 2 juin n'a rien à faire, ils sont automatiquement conservés. Le candidat aura à se prononcer lors de l'arrivée d'une proposition d'admission.

Statut **EN ATTENTE**

Ma position actuelle dans la liste d'attente **132**

Phase **PRINCIPALE**



Une visualisation des indicateurs du classement

Conseil

comparer sa position dans le classement et celle du dernier candidat admis en 2025

>> une manière d'estimer les possibilités d'être admis

Le classement des vœux en attente : entre le 5 et le 8 juin 2026

- ❑ **Objectif : accélérer le processus de choix** pour réduire les listes d'attente et le sentiment d'attente
- ❑ **Qui est concerné ?** Tous les candidats de la phase principale qui ont des vœux en attente au 5 juin (avec ou sans proposition d'admission acceptée) et qui souhaitent les conserver (en tout ou partie).
- ❑ Les candidats concernés recevront des informations et rappels par mail et sms.
- ❑ **Pour les candidats qui auront déjà accepté une proposition d'admission, elle leur reste bien-sûr acquise et ils n'auront aucune action à faire pour la conserver.**
- ❑ **Quelle stratégie ?** Classer ses vœux en fonction de ce que l'on préfère vraiment : **pas besoin de faire de stratégie compliquée.**
 - ✓ Le candidat sélectionne et classe par ordre de préférence les vœux en attente qu'il souhaite conserver.
 - ✓ Les formations n'auront jamais accès à son classement.
 - ✓ Le classement ne modifie pas la place dans la liste d'attente de la formation.
- ❑ La question à se poser : « si je suis accepté, est-ce que je veux rejoindre cette formation ? »

À compter du 9 juin 2026

Les vœux en attente non classés avant le 8 juin 23h59 sont supprimés

Si un candidat reçoit une proposition d'admission pour un vœu en attente classé :

- ✓ Il peut choisir d'accepter ou de refuser cette proposition
- ✓ Tous les vœux qui viennent après dans son classement sont supprimés

Par exemple : Paul a classé 5 vœux en attente. S'il reçoit une proposition d'admission relative à son vœu classé en 1^{er}, ses vœux en position 2, 3, 4 et 5 sont supprimés. S'il avait déjà accepté une proposition d'admission, il devra choisir entre la nouvelle proposition et celle déjà acceptée.

Fin de la phase d'admission principale le 11 juillet 2026

Que signifie la fin de la phase principale ? Les formations sont complètes, les listes d'attente n'évoluent plus.

Le 11 juillet 2026, les vœux en attente classés par les candidats et toujours présents dans leur dossier seront automatiquement archivés dans leur dossier.

Ainsi, si une place venait à se libérer de manière exceptionnelle pendant l'été (suite au désistement d'un candidat admis), elle sera proposée au 1^{er} candidat sur la liste d'attente.

L'EXEMPLE DE CHARLOTTE

Charlotte a fait 8 vœux, tous confirmés. Le 2 juin, elle prend connaissance des décisions des établissements pour chaque vœu et sous-vœu



Vœux de Charlotte

réponses des établissements

réponses de Charlotte

La procédure continue

CPGE « A »	➔	OUI (proposition d'admission)	➔	Renonce
BTS « B »	➔	En attente d'une place	➔	Maintient
Licence « C »	➔	OUI – SI (proposition d'admission)	➔	Renonce
CPGE « D »	➔	NON		
Licence « E »	➔	OUI – SI (proposition d'admission)	➔	Renonce
BUT « F »	➔	OUI (proposition d'admission)	➔	Accepte
BUT « G »	➔	En attente d'une place	➔	Maintient
CPGE « H »	➔	En attente d'une place	➔	Renonce

Elle accepte la proposition d'admission en BUT « F »

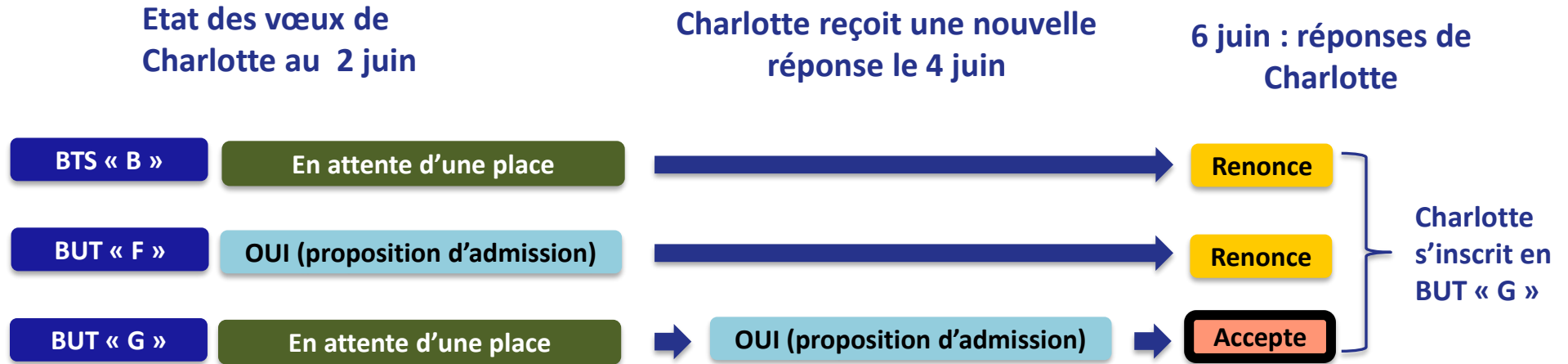
Elle maintient deux vœux en attente :
BTS « B » et BUT « G »

Elle choisit donc de renoncer aux trois autres propositions d'admission :
CPGE « A », Licence « C » et licence « E »

Elle choisit de renoncer à un vœu en attente :
CPGE « H »

L'EXEMPLE DE CHARLOTTE

Le 4 juin, Charlotte reçoit une nouvelle proposition d'admission pour le BUT « G », vœu maintenu en attente.



- Charlotte accepte la proposition d'admission au BUT « G ».
- Elle renonce donc au BUT « F » qu'elle avait précédemment accepté et renonce aussi à son vœu de BTS « B » en attente car il l'intéresse moins que le BUT « G » qu'elle vient d'accepter.
- Il ne lui reste plus qu'à s'inscrire administrativement au BUT « G » une fois les résultats du bac connus.

Pour les candidats sans proposition d'admission

Des solutions pour les candidats qui n'ont pas reçu de proposition d'admission

- ❑ **Dès le 3 juin 2026** : les lycéens qui n'ont fait que des demandes en formations sélectives et qui n'ont reçu que des réponses négatives peuvent **demandeur un accompagnement individuel au lycée ou dans un CIO pour préparer la phase complémentaire.**
- ❑ **Du 11 juin au 10 septembre 2026** : pendant la **phase complémentaire**, les lycéens peuvent **formuler jusqu'à 10 nouveaux vœux et répondre aux propositions d'admission dans des formations disposant de places disponibles.**
 - ✓ Accès à la phase complémentaire à partir du dossier Parcoursup
 - ✓ Une actualisation quotidienne des formations ayant des places disponibles
 - ✓ **10 vœux maximum** pour des formations sélectives ou non sélectives
 - ✓ Quelques règles spécifiques pour la formulation des vœux en phase complémentaire
- ❑ **À partir du 1^{er} juillet 2026** : les candidats n'ayant pas eu de proposition peuvent solliciter depuis leur dossier **l'accompagnement de la Commission d'Accès à l'Enseignement Supérieur (CAES)** de leur académie : elle étudie leur dossier et les aide à trouver une formation au plus près de leur projet en fonction des places disponibles.

Après le 8 juillet 2026

L'inscription administrative dans la formation choisie

- ❑ Après **avoir accepté définitivement la proposition d'admission de son choix** et après avoir eu ses résultats au **baccalauréat**, le lycéen procède à son inscription administrative.
- ❑ L'inscription administrative se fait **directement auprès de l'établissement choisi** et pas sur Parcoursup.
- ❑ **Les modalités d'inscription sont propres à chaque établissement :**
 - ✓ Consulter les modalités d'inscription indiquées dans le dossier candidat sur Parcoursup.
 - ✓ **Respecter la date limite indiquée par l'établissement** : l'essentiel des inscriptions en juillet et les autres fin août 2026
 - ✓ Si le futur étudiant s'inscrit dans une formation en dehors de Parcoursup, il doit **obligatoirement** remettre une attestation de désinscription ou de non inscription sur Parcoursup, qu'il télécharge via la plateforme.

Préparer sa vie étudiante

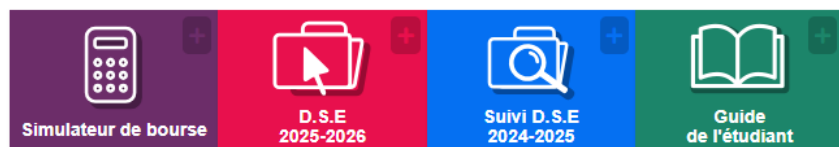
étudiant^{gouv.fr} MesServices.etudiant.gouv.fr

Pensez aussi à préparer votre future vie d'étudiant(e)

Bourse sur critères sociaux vous pouvez faire une demande de bourse et/ou de logement en créant votre dossier social étudiant (DSE) via le portail messervices.etudiant.gouv.fr.

Vous pouvez calculer vos droits à la bourse via lescrous.fr/nos-services/simulateur-de-bourse

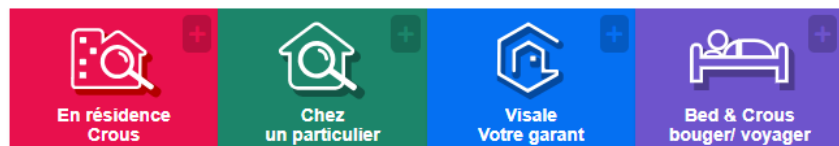
VOTRE DOSSIER SOCIAL ETUDIANT (DSE)



VOS ÉTUDES



VOUS LOGER



Aide à la mobilité Parcoursup propose une aide à la mobilité de 500 € pour les lycéens boursiers qui étudieront dans un établissement situé en dehors de leur académie de résidence.

Logement en résidence universitaire pour vous aider dans votre recherche, consultez le site trouverunlogement.lescrous.fr. Pour toute question, une FAQ est proposée sur etudiant.gouv.fr

Santé pour rappel, vous êtes automatiquement affilié au régime général de la sécurité sociale. Vous pouvez évaluer votre droit à la Complémentaire santé solidaire et à d'autres prestations sociales depuis le site mesdroitssociaux.gouv.fr

DES QUESTIONS SUR LA PROCEDURE ?



FAIRE LE POINT SUR SON PROJET



Psychologues de l'Éducation nationale, Conseil en orientation



Accompagnement
Conseil
d'un psychologue
de l'Éducation
nationale

- ❖ Marianne BIDEAU
- ❖ Marie DIODONNAT

Rendez-vous individuels avec les élèves et les parents

- **LYCÉE PAPE CLEMENT PESSAC**– Mesdames Bideau et Diodonnat
Prise des rendez-vous : vie scolaire



- **CENTRE D'INFORMATION ET D'ORIENTATION (CIO) - MERIGNAC**
Accueil sur RDV

- ❖ Le **mardi matin** : Marianne BIDEAU
- ❖ Le **vendredi après-midi** : Marie DIODONNAT

Le CIO est ouvert pendant les congés scolaires.

Prise des rendez-vous au **05 56 80 40 57**

